

**ARKEMA**

CSS du 06 Mai 2026  
Usine Arkema Feuchy

Mai 2026

# Arkema Feuchy en chiffres



**30** hectares  
dont 8 occupés par  
les installations



**180** salariés  
dont 50  
d'entreprises  
extérieures



**400** produits  
pour répondre aux  
besoins des clients



**52.000** tonnes  
de produits fabriqués  
par an



**1 pilote**  
pour développer les  
produits de demain



# Produits & applications



## Construction routière

- ❖ Des émulsifiants et des enrobés pour coller les gravillons, imperméabiliser la chaussée, les rénover ou effectuer des travaux neufs
- Des additifs pour renforcer l'adhésion et augmenter la durabilité des routes



## Engrais

- ❖ Des produits pour préserver l'intégrité et la performance des engrais en les empêchant de s'agglomérer, de générer de la poussière et de reprendre de l'humidité.
- ❖ Des traceurs UV pour contrôler l'enrobage à l'aide d'une lampe UV



## Minerais et argiles

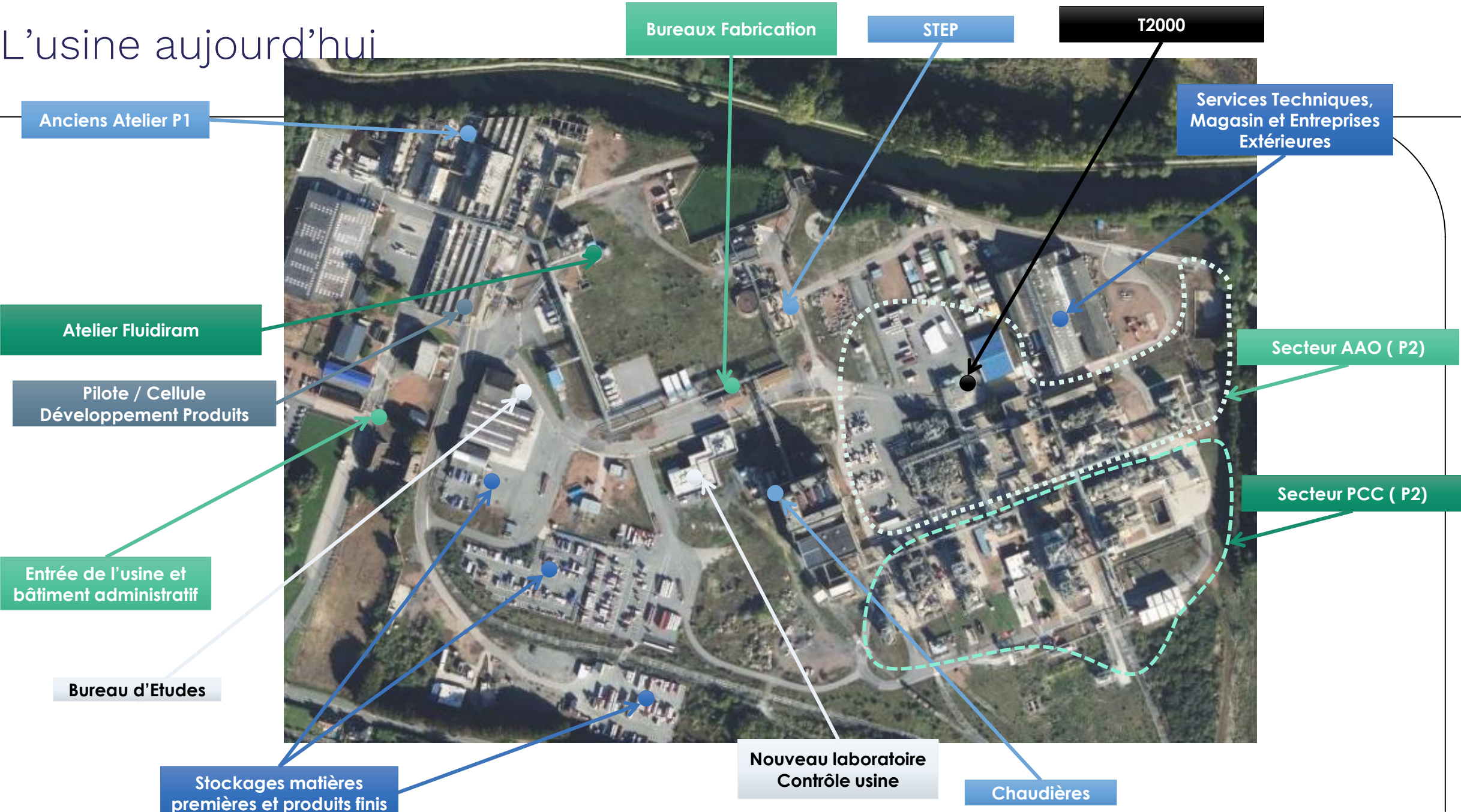
- ❖ Des produits de flottation directe pour extraire le minéral des eaux de lavage ou de flottation inverse pour extraire les impuretés du minéral
- ❖ Pour améliorer la dispersion des argiles dans les polymères fondus, les peintures, etc.



## Formulation

- ❖ Des solutions de détergence
- ❖ Des lubrifiants pour l'industrie
- ❖ Des antistatiques pour le plastique
- ❖ Des additifs dans la cosmétique pour booster les effets antipelliculaires des sels de zinc

# L'usine aujourd'hui



# ARKEMA Feuchy : points clés 2025

→ Arrêt des activités de production du marché DAPG

→ Début des travaux de la feuille de route update réglementaire :

- **LIF+ : Création d'une zone de stockage dédiée aux inflammables en conformité avec les textes post incendie de Rouen**
- **ODET : upgrade la STEP et raccordement à la STEP de la CUA pour un meilleur traitement des effluents**
- **Amines éthoxylées : Adaptation des cuves de stockages délaissées à de nouveaux développements.**

→ Pas d'accident de travail

→ Activité du site :

- **Volume de production stable 2025 par rapport à 2024 malgré l'arrêt du marché DAPG**

# Bilan Sécurité – Environnement – Qualité

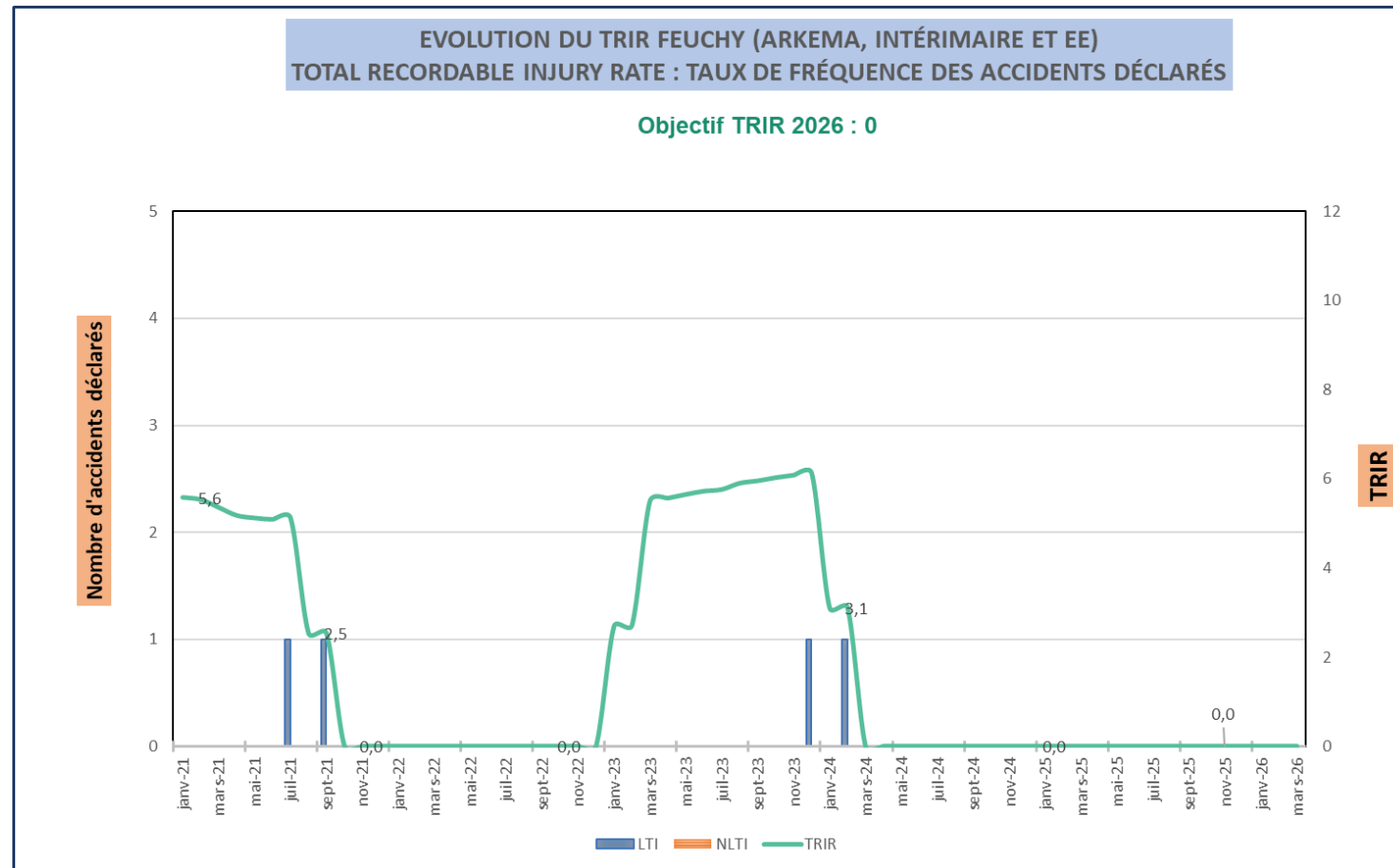
→ Certification QSSEn :

• **Audit de renouvellement de nos certifications en 2024 :**

- ISO 9001 Qualité
- ISO 14001 Maitrise environnementale
- ISO 45001 Santé et Sécurité au travail
- ISO 50001 Management de l'énergie
- RSPO (Roundtable on Sustainable Palm Oil) pour l'utilisation de l'huile de palme

→ Audit de suivi en juin 2025





Au 31/12/2025 :

→ 0 accident de travail avec arrêt enregistrés depuis 2023 (1007 jours sans accidents à fin décembre (850 KHT)

## → Analyse des plaintes

- Pas de plainte en 2025

## → Mise en œuvre de la communication à chaud

- Aucun événement en 2025 n'a nécessité de communication à chaud auprès de la DREAL

## → Transport matières dangereuses

- 2 événements enregistrés :
  - Petite fuite détectée lors de la mise sous pression pour dépotage d'une citerne d'ammoniac, sur la vanne manuelle citerne en aval de la vanne de sécurité.
  - Départ du transporteur porte arrière ouverte, chute d'une palette de 4 fûts sortie site

# Gestion des situations d'urgence

- Pas d'activation de notre Plan d'Opérations Internes (POI) en 2025
- Formation de nos équipes d'intervention en 2025 :
  - **Formation et recyclage annuel sur notre site en collaboration avec le CNPP (Centre National de Prévention et de Protection)**
  - **10 sessions de manœuvres réalisées en 2025 avec nos équipes d'intervention sur divers scénarios POI**



# Gestion des entreprises extérieures

## → Principaux indicateurs suivis :

- 38 entreprises extérieures intégrée dans un plan de prévention cadre
- 39 plans de prévention spécifiques rédigés pour des opérations particulières
- 17 plans de prévention spécifiques rédigés pour les travaux liés aux projets d'investissement
- > 600 accueils sécurité pour les intervenants d'entreprises extérieures
- > 1500 permis de travail réalisés pour encadrer les interventions au jour au le jour
- > 300 audits chantiers réalisés durant les interventions
- L'activité des entreprises extérieures représente environ 1/3 des heures travaillées aux bornes du site

## → Tous les intervenants travaillant sur nos installations de production sont habilités « risques chimiques Niveau 1 » ou « niveau 2 » pour le personnel d'encadrement

## → Les entreprises extérieures intervenant régulièrement dans les installations de production sont certifiées en Sécurité-Santé-Environnement selon le référentiel commun « MASE – France chimie » (Manuel Amélioration Sécurité Santé Environnement Entreprises).

## → Le site de Feuchy participe aux comités d'évaluation MASE HdF des E.E.

## → Une commission santé sécurité et conditions de travail (CSSCT) élargie aux principales entreprises extérieures a été organisée en novembre 2025



→ Investissements sécurité industrielle réalisés sur 2025 : 2 325k€

- **Remplacement de soupapes de sécurité (plan pluriannuel)**
- **Renforcement de nos systèmes de sécurité sur les unités suite aux révisions de nos analyses de risques (mesures de niveaux, sécurité anti-débordement, modification d'automatismes ...)**
- **Fiabilisation des dispositifs de défense incendie**
- **Travaux projet LIF (nouvelle zone de stockage des liquides inflammables conditionnés en fûts et IBC)  
– Démarrage installation en 2026**



→ Investissements environnement et énergie réalisés sur 2025 : 3 700 k€

- **Environnement :**

- **Travaux projet ODET (optimisation traitement de l'eau sur site + envoi vers la STEP CUA) – Démarrage installation 2026**
- **Etude du projet CHICOREE (traitement des rejets atmosphérique)**
- **Mesures d'investigations sur les rejets atmosphériques**

- **Energie :**

- **Campagne de remplacement des purgeurs vapeurs et calorifugeage de points singuliers**

# Investissements de développement

→ Poursuite des investissements de développement engagés :

- **Poursuite du plan pluriannuel de transfert des activités de production du secteur P1 (le plus ancien) vers le secteur de production P2 : projet ROADMAP**
- **Actions ciblées de fiabilisation technique des outils de production**
- **Adaptations de nos stockages de produits inflammables conditionnés dans le contexte post-incendie de Rouen (projet LIF+)**
- **Début des travaux d'optimisation et d'amélioration des performances de la STEP (projet ODET)**
- **Etude pour la réduction de l'impact de nos rejets atmosphériques (projet CHICOREE)**

→ Prévisions d'investissements pour 2026 :

- **Poursuite des projets ROADMAP / ODET**





## → AP en 2025

- **Donner acte à la notice de réexamen de l'EDD AAO**
- **Etude technico-économique consommation d'eau et plan d'action sécheresse**

## → Etudes de dangers :

- **Révision et instruction de l'EdD PCC, Dépôt notice de reexamen**
- **Compléments sur l' EdD Dépôts et stockage**
- **Travail de fond avec pour instruire les PAC non traités**

## → Porter à connaissance et informations :

- **Réunion de travail : instruction du dossier de réexamen IED : volet Air**



- Inspection du 25 mars 2025 : EDD dépôts et stockages
  - **2 demandes de justificatifs à l'exploitant fournis sous 15 jours**
- Inspection du 22 mai 2025: Surveillance environnementale
  - **1 observation**
- Inspection du 27 Aout 2025: Inspection inopinée TAR
  - **4 demandes d'action correctives à l'exploitant réalisées sous 3 mois**
- Inspection du 25 Septembre 2025 : Stratégie de Défense Incendie
  - **6 demandes d'action corrective réalisées sous 3 mois, 2 demandes de justificatifs fournies sous 2 mois**



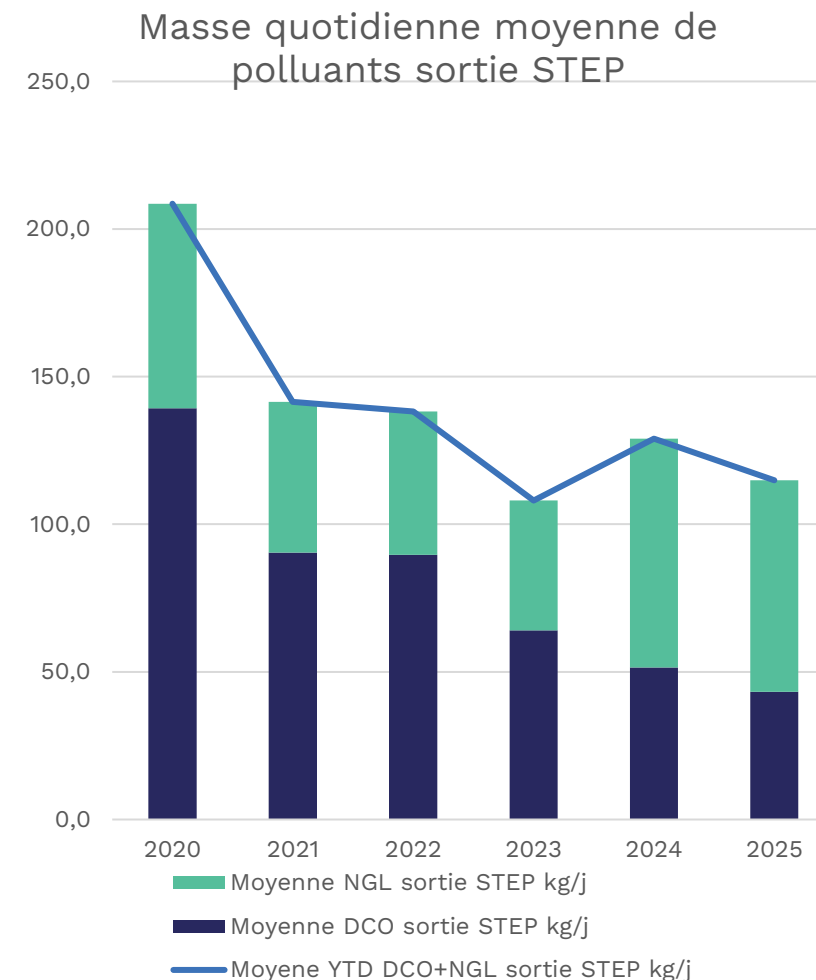
## → EAU

### Rejets à la Scarpe :

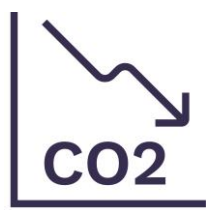
- 99,87% de valeurs de rejet conformes
- 1 contrôle inopiné en 2025 : une valeur en écart sur PK1 sur une VLE à 3mg/l
- Déploiement du projet ODET

### Eau de refroidissement des TAR :

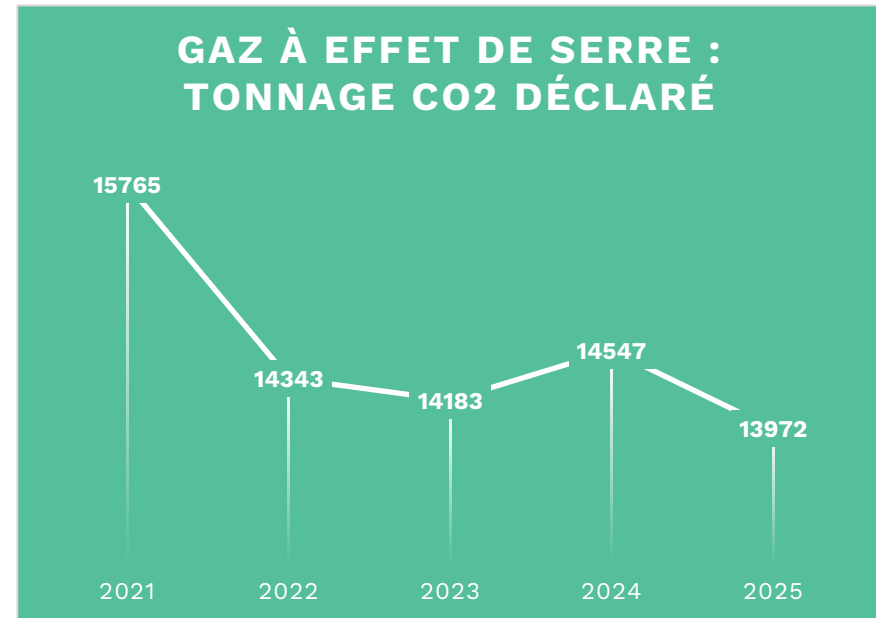
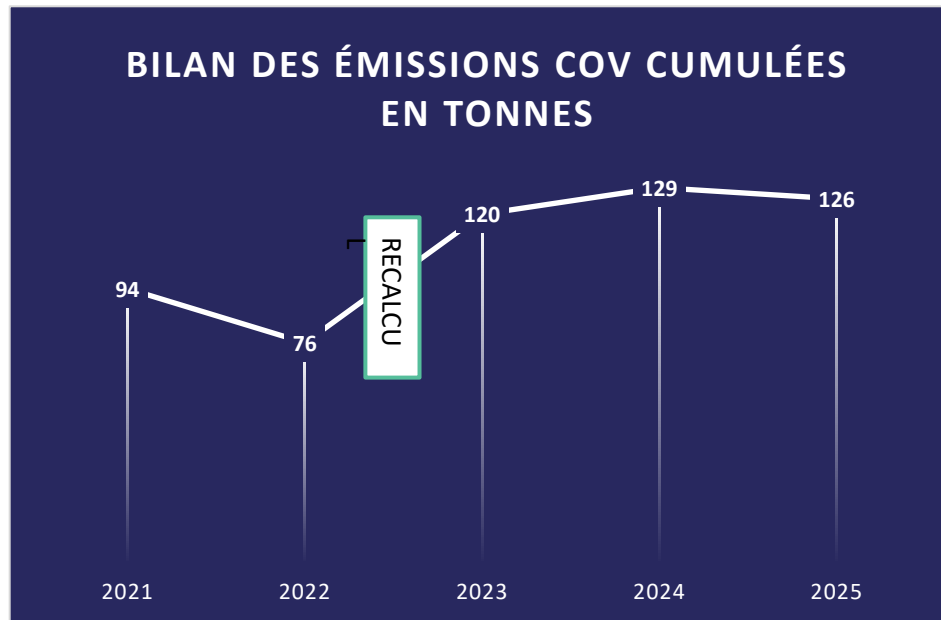
- Contrôle 1 fois par mois de la teneur en Légionnelles → aucun dépassement des 1000 UFC/l en 2025
- 1 contrôle inopiné en 2025 : RAS



# Bilan environnemental : risques chroniques 2025



## → AIR



- Les émissions de CO2 sont principalement issues de la production de chaleur par les chaudières, légère baisse en lien avec des volumes légèrement plus doux et un climat plus doux
- Les programmes d'économies d'énergie en cours visent également à baisser nos émissions de CO2

## → COV

- Pour mémoire la méthodologie de calcul des COV a été entièrement revue en 2023 pour prendre en compte des flux de diffus non considérés jusqu'alors, le niveau d'émission est perçu comme stable bien que numériquement à la hausse.
- Les émissions de 2025 sont stables en lien avec le niveau de production

# Bilan environnemental : risques chroniques 2025

→ AIR

## Rejets OE (Oxyde d'éthylène) atelier OXY :

- 1 contrôle inopiné en 2025 : RAS

## Rejets canalisés, diffus et fugitifs :

- Poursuite du travail sur les COV canalisés : confirmation des résultats obtenus par techniques émergentes (Micro-GCMS)
- Mesure des fugitifs selon la méthodologie recommandée par les MTD
- Calcul de l'ensemble des émissaires diffus non fugitifs et surfaciques

## Campagnes de mesures environnementales :

- Poursuite des campagnes de surveillance

# Bilan de la surveillance environnementale

Campagne	Concentration ( $\mu\text{g}/\text{m}^3$ )				
	Point 1 Entrée site	Point 2 Cimetière Feuchy	Point 3 Habitation Athies	Point 4 Habitation St Laurent	Point 5 Témoin
1 - été 2019	3,42	4,27	5,84	5,84	8,22
2 - hiver 2019/2020	1,33	4,09	2,57	1,13	1,01
3 - été 2020	2,37	2,23	6,05	1,32	1,89
4 - hiver 2021	3,35	8,67	5,90	2,52	2,29
5 - été 2021	3,10	6,25	5,20	3,39	3,47
6 - hiver 2022	1,71	1,77	5,72	1,75	1,47
7 - été 2022	1,6	2,3	5,6	2,1	1,7
8 - hiver 2023	2,8	4,45	7,1	3,33	3,96
<b>Conc Moyenne</b>	2,45	4,25	5,49	2,67	2,26
<b>QD moyen</b>	<b>0,005</b>	<b>0,009</b>	<b>0,011</b>	<b>0,005</b>	-

Tableau 8 : Synthèse des résultats et impact en Ammoniac

Campagne	Concentration ( $\mu\text{g}/\text{m}^3$ )				
	Point 1 Entrée site	Point 2 Cimetière Feuchy	Point 3 Habitation Athies	Point 4 Habitation St Laurent	Point 5 Témoin
1 - été 2019	0,03	0,02	0,03	0,02	0,02
2 - hiver 2019/2020	0,03	0,08	0,07	0,07	0,05
3 - été 2020	0,19	5,45	50,19	105,51	0,05
4 - hiver 2021	<0,01	<0,01	<0,01	<0,01	<0,01
5 - été 2021	0,19	0,14	0,08	0,02	0,18
6 - hiver 2022	0,19	0,08	0,32	0,24	0,13
7 - été 2022	0,02	<0,01	0,24	<0,01	<0,01
8 - hiver 2023	0,08	0,32	0,33	0,10	0,05
<b>Conc Moyenne</b>	0,08	0,09	0,15	0,07	0,06
<b>QD moyen</b>	<b>0,000011</b>	<b>0,000013</b>	<b>0,000021</b>	<b>0,000010</b>	-

Tableau 7 : Synthèse des résultats et impact en IPA

Point témoin mal placé – impact de l'activité agricole  
→ modification emplacement

Limite de quantification insuffisamment faible → changement de laboratoire

Campagne	Concentration ( $\mu\text{g}/\text{m}^3$ )				
	Point 1 Entrée site	Point 2 Cimetière Feuchy	Point 3 Habitation Athies	Point 4 Habitation St Laurent	Point 5 Témoin
1 - été 2019	<1,4	<1,4	<1,4	<1,4	<1,4
2 - hiver 2019/2020	<1,4	<1,4	<1,4	<1,4	<1,4
3 - été 2020	<1,53	<1,53	<1,53	<1,53	<1,53
4 - hiver 2021	<0,14	<0,14	<0,14	<0,14	<0,14
5 - été 2021	<0,13	<0,13	<0,13	<0,13	<0,13
6 - hiver 2022	<0,13	<0,13	<0,13	<0,13	<0,13
7 - été 2022	<0,14	<0,14	<0,14	<0,14	<0,14
8 - hiver 2023	<0,13	<0,13	0,18	<0,13	<0,13
<b>Conc Moyenne</b>	<0,13	<0,13	0,144	<0,13	<0,13
<b>QD moyen</b>	<b>0,067</b>	<b>0,067</b>	<b>0,072</b>	<b>0,067</b>	-
<b>ERI moyen</b>	<b>4,77E-07</b>	<b>4,77E-07</b>	<b>5,12E-07</b>	<b>4,77E-07</b>	-

Tableau 9 : Synthèse des résultats et impact en Acrylonitrile

Anomalie non reproduite

→ Au global pas d'impact sur le milieu

# Bilan de la surveillance environnementale

Campagne	Type de prélèvement / Phase de production	Concentration ( $\mu\text{g}/\text{m}^3$ )					
		Point 1 Entrée site	Point 2 Cimetière Feuchy	Point 3 Habitation Athies	Point 4 Habitation St Laurent	Point 5 Témoin	Point 6 Chemin de halage
1 - été 2019	Production P1+ P2	<1,00	<1,00	6,50	<1,00	<1,00	-
	Production P1+ P2	<1,00	<1,00	1,77	<1,00	<1,00	-
2 - hiver 2019/2020	Production P2	<1,00	<1,00	3,06	<1,00	<1,00	2,85
	Production P1	-	-	3,16	-	-	-
	Sans production	-	-	<1,00	-	-	-
3 - été 2020	Production P2	<5,0	<5,0	<5,0	<5,0	<5,0	<5,0
4 - hiver 2021	Production P1 + P2	1,51	1,46	2,07	11,66	1,07	4,46
	Production P1	-	-	1,42	-	-	-
	Production P2	-	-	<1,0	-	-	-
	Sans production	-	-	<1,0	-	-	-
	Sans production	-	-	<1,0	-	-	-
5 - été 2021	Production P1	7,92	24,16	<1,00	1,62	1,85	1,31
	Production P2	185,69	-	-	-	-	-
	Production P1	-	1,24	-	-	-	-
6 - hiver 2022	Production P2	1,3	1,6	32,3	1,8	2,3	6,9
	Production P1	-	1,7	-	-	-	-
	Sans production	-	-	2,5	-	-	-
7 - été 2022	Sans production	<1,0	<1,0	<1,0	<1,0	<1,0	<1,0
	Sans production	-	-	<1,0	-	-	-
8 - hiver 2023	Production P2	2,4	<1,0	<1,0	1,9	1,1	1,7
<b>Moyenne toute production</b>		2,30	3,80	5,33	2,85	1,33	3,44
<b>QD moyen</b>		<b>0,04</b>	<b>0,07</b>	<b>0,10</b>	<b>0,05</b>	-	<b>0,06</b>

Anomalie analyse au laboratoire

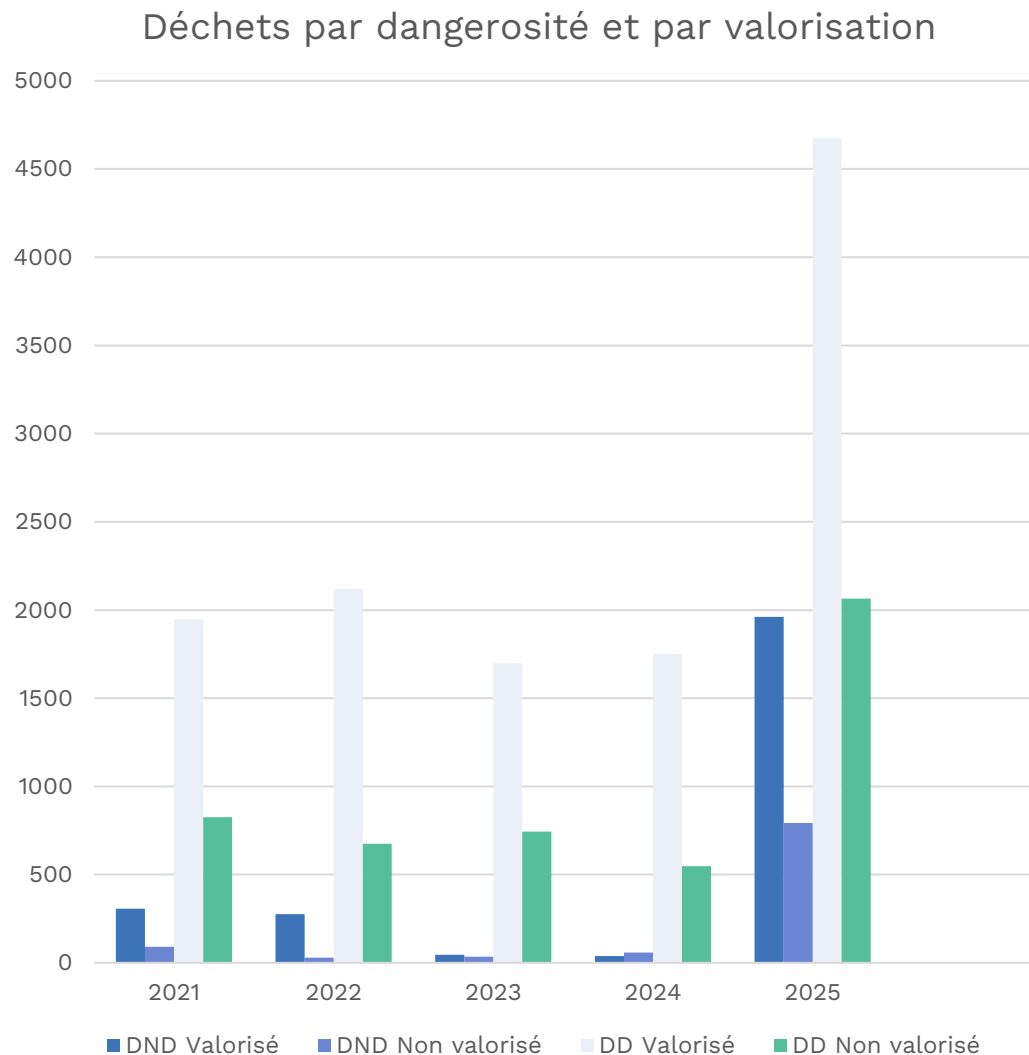
Tableau 10 : Synthèse des résultats et impact en Chlorure de Méthyle

→ Au global pas d'impact sur le milieu



## → Déchets

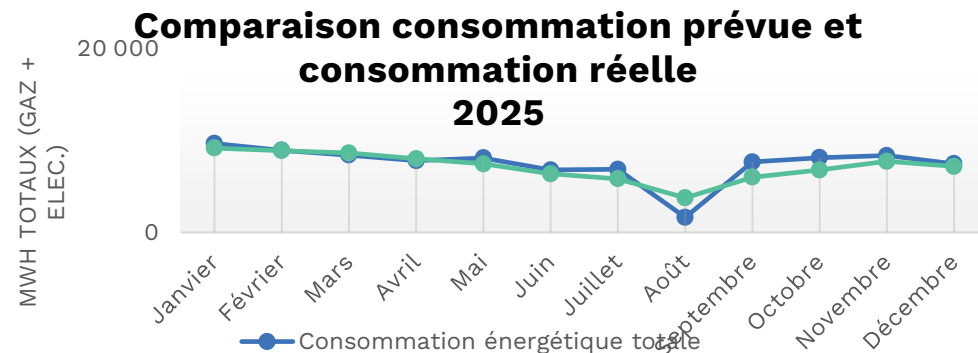
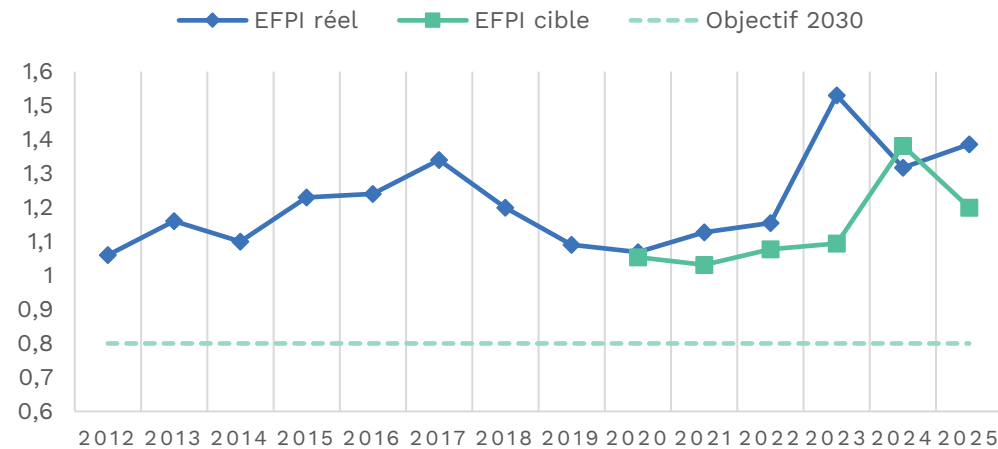
- Tonnage très important de déchet liés à la production de terres et de bétons de chantier ODET et LIF+
- Les tonnages de déchets process produits en 2025 sont en corrélation avec le volume de production
- La majorité des déchets restent des déchets valorisés.



Etat de nos consommations énergétiques :

- 2025 : Consommation à l'objectif grâce notamment à une reprise des volumes de production.
- Des programmes de réduction énergétiques à poursuivre pour atteindre l'objectif ambitieux que se fixe le groupe d'ici 2030
  - Recherche de solution de récupération de la chaleur fatale
  - Poursuite des programmes d'isolation des points de pertes
  - Programme de remplacement des chaudières

## EVALUATION EFFORT EFPI POUR CIBLE GROUPE 2030



MERCI DE VOTRE ATTENTION

