
Bilan 2013

INEOS ChlorVinyls France

-

Comité de Suivi de Site

4 juillet 2014



INEOS ChlorVinyls

Prévention des risques industriels – Actions 2013

- POI :
 - Programme de formation des équipiers d'intervention – 2 sessions :
 - connaissance du matériel incendie
 - exercice POI type « fuite NH3 en local confiné » : validation port ARI et scaphandre
- Etude complémentaire suite à la remise de l'étude de dangers (remise en juillet 2013).
- Etude technico-économique de réduction des risques à la source sur certains scénarii (remise en mars 2014).
- Etude et mise place de sécurités complémentaires suite à étude de dangers (1^{ère} tranche).
- Etude technique pour remplacement des sur presseurs incendie.
- Dossier de justification de calcul des garanties financières.
- Audit groupe relatif à la sécurité comportementale sur la base du référentiel interne des « 20 principes sécurité ».
- Développement du suivi d'indicateurs de sécurité des procédés (nombre de bypass sécurité, nombre d'anomalie métrologique sur équipements EIPS...).
- Audit réglementaire sur les Tours Aéro-Réfrigérantes.
- Mise à jour du plan de surveillance CO2 suivant ETS3.

Investissements / Dépenses consacrées à la sécurité

- Confinement des eaux incendie stockage PVC (fin de projet début 2013) : 104 k€
- Remplacement des bouteilles d'extinction cellule électrique: 110 k€
- sécurités complémentaires suite EDD (1^{ère} tranche) : 18 k€

Total : 232 k€

- Mesures des émissions fugitives en MVC : 6.5 k€
- Surveillance des TAR : 3.7 k€
- Personnel spécialisé pour la surveillance sécurité de chantier : 41 k€
- Personnel spécialisé sûreté : 98 k€
- Achat matériel incendie / renouvellement réseau : 46 k€
- Achat émulseur: 4.7 k€
- Service d'appel automatique POI – PPI : 3.3 k€
- Service météorage : 2.4 k€
- Prestation pour étude complémentaire suite EDD : 10.5 k€
- Sommes consacrées aux vérifications et à l'entretien par des entreprises spécialisées :
 - sprinklers : 9.6 k€
 - Levage : 1 k€
 - Electricité : 10 k€
 - Appareils à pression : 52 k€
 - Incendie – ARI : 10.9 k€
 - Ventilation / aération : 5 k€

Total : 304.6 k€

Bilan annuel du SGS – Incidents et accidents

95 analyses simplifiées d'incidents ont été remontées en 2013:

17 concernant des incidents à caractère sécurité / santé

6 pour accident de travail ou soin

10 presque accident ou situation à risques

1 accident au cours d'un déplacement professionnel

15 concernant des incidents relatifs à la sécurité des procédés

46 reportant des incidents environnementaux

Parmi les incidents environnementaux déclarés, beaucoup font état de dépassements de seuils internes reportés par application des fiches réflexes qui appellent reporting à un niveau relativement bas pour favoriser les recherches et améliorations.

17 suite à alerte foudre (check-list de vérification)

7 arbres des causes en découlant avec actions correctives et préventives enregistrées.

Aucun incident n'a donné lieu à déclenchement du Plan d'Opération Interne.

2 évènements marquants gérés en concertation avec les autorités et le SDIS :

- 21 mai : déraillement d'un wagon de MVC (aiguillage entrée dépotage MVC)
- 19 novembre : déraillement de 2 wagons sur voie SNCF

Déraillement du 21 mai 2013

Lors d'une manœuvre pour entrée de train dans l'enceinte du dépotage ICVF, un wagon est sorti des rails à hauteur de l'aiguillage de répartition entre les 2 voies de la zone (aiguillage 232).

Citerne non endommagée, pas de fuites.

Cause identifiée : erreur de manœuvre sur l'aiguillage par le transporteur.

Actions :

- Intervention technique de relevage du wagon
- Réparation des voies et aiguillage

- Complément du mode opératoire d'entrée et sortie de train avec les phases dégradées
- Révision du protocole de transport SNCB



CSS exceptionnel le 10 juin 2013

INEOS ChlorVinyls

Déraillement du 19 novembre 2013

Lors d'une livraison de 16 wagons de chlorure de vinyle, 2 citernes ont déraillé suite à un écartement de voies sur réseau RFF, juste avant le taquet de déraillement ICVF.

Cause identifiée : défaut de contrôle par RFF sur la portion concernée

Actions :

- Intervention technique de relevage du wagon
- Réparation des voies par RFF
- Contrôle des voies par loco instrumentée RFF

Zone de déraillement



CSS exceptionnel le 26 novembre 2013

Bilan annuel du SGS – Actions de formation à la sécurité

Formation des équipiers d'intervention

Des équipiers d'intervention sont présents dans chaque équipe postée, 3 équipiers sont désignés à chaque poste en plus du chef d'intervention.

45 équipiers d'intervention sont formés par des mises en situation et des formations théoriques à l'utilisation du matériel.

2 séances d'entraînement ont été organisées en 2013 :

- Connaissance du matériel incendie et équipements du site (3h)
- Exercice type POI : fuite de NH₃ en local confiné – Validation du port de l'ARI et du scaphandre. (7h)

Bilan annuel du SGS – Actions de formation à la sécurité

Sensibilisation annuelle HSE pour l'ensemble du personnel

8 séances réalisées entre mars et juin 2013 (4 h)

Exemples de thèmes abordés : contrôle et validité des EPI, théorie incendie et utilisation d'un extincteur, les principes sécurité ...

Accueil des Entreprises Extérieures

88 entreprises intervenantes différentes en 2013.

369 personnes ayant suivi l'accueil HSE obligatoire avant intervention.

88 % des entreprises concernées certifiées ou en cours de certification MASE-UIC.

Habilitations sécurité

Suivi du programme des habilitations sécurité

- Port du masque à air / ARI
- Accrocheurs de wagons
- Habilitations électriques
- Conduite de chariot élévateur
- SST

Bilan annuel du SGS – Audits internes et externes

- 3 Audits internes ICVF répartis sur l'année 2013.
- 185 tournées HSE (contrôles opérationnels) + 100 causeries sécurité dans les services.
- Audit Bureau Veritas de suivi des certifications QSE les 28 et 29 novembre 2013.
- Audit Groupe sécurité comportementale les 16 et 17 septembre 2013.
- Visites d'inspection de la DREAL :
 - Le 1^{er} octobre 2013 sur le thème de la gestion du retour d'expérience.
 - Le 20 novembre 2013 suite au déraillement du 19 novembre.
- Contrôles inopinés annuels DREAL sur les rejets dans l'eau et TAR.
Aucune anomalie relevée lors de ces contrôles.
- Edition d'un AP complémentaire le 31 janvier 2013: réalisation des actions proposées dans les conclusions de l'étude sous 12 mois, compléments à l'étude sous 6 mois et étude technico-économique sous 9 mois.



INEOS ChlorVinyls

Bilan annuel du SGS – Audits internes et externes

Visite d'inspection approfondie DREAL du 1^{er} octobre – Retour d'expérience

Constats et Actions:

- Pas de document encadrant le retour d'un wagon défaillant chez le fournisseur.
⇒ Modification du mode opératoire d'entrée et sortie de train pour inclure le mode dégradé.
- Attention à apporter aux incidents concernant une MMR (identification et suivi des actions).
⇒ Modification du formulaire de suivi des anomalies pour identification rapide de la mise en cause d'une MMR.
- Flexibles non utilisés à retirer de la zone de stockage peroxydes.
⇒ Retrait des flexibles concernés.
- 2 MMR non testées dans leur globalité.
⇒ Modification des tests réalisés.



Bilan annuel du SGS – Audits internes et externes

Visite d'inspection DREAL du 20 novembre

Demande de transmission :

- des éléments concernant la surveillance et la maintenance des voies relevant de la responsabilité ICVF;
- des actions entreprises auprès de la SNCF concernant les conditions d'acheminement des wagons.

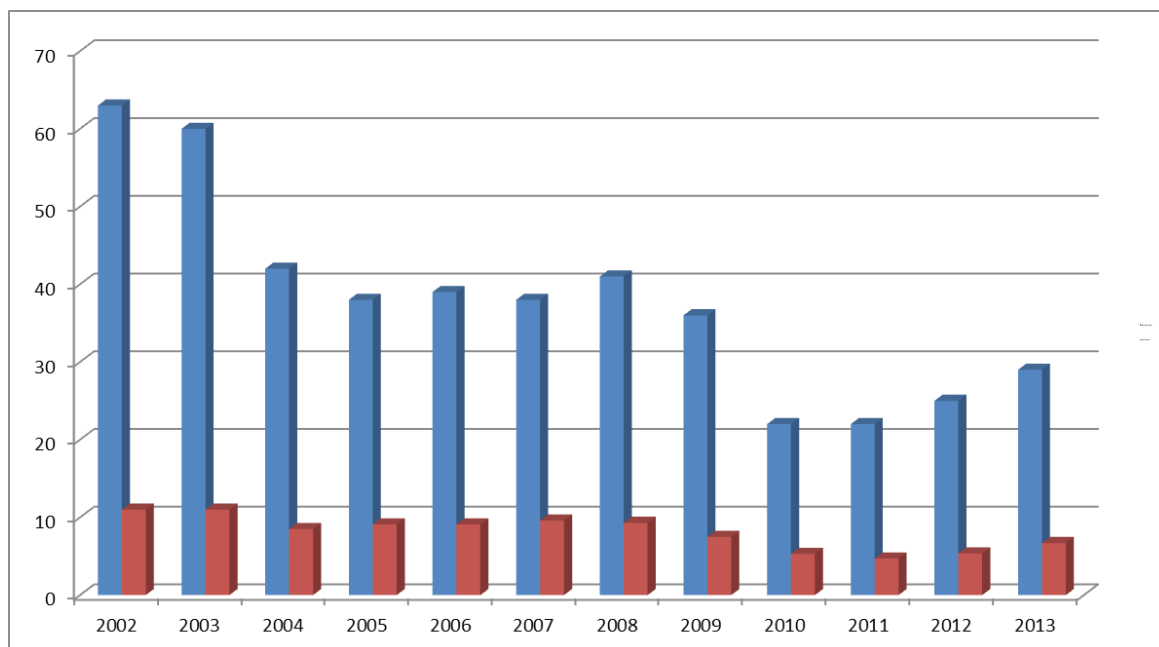
Éléments fournis par courrier à la DREAL.



Bilan environnemental - AIR

Rejets atmosphériques de chlorure de vinyle

	2002	2003	2004	2005	2006	2007	2008	2009	2010	2011	2012	2013
g/t	75	71	52	57	39	38	41	34	22	22	25	29
tonnes	11	11	8.5	9.1	9.1	9.6	9.3	7.5	5.3	4.7	5.4	6.7



Moyenne annuelle 2013 des rejets en MVC : **29 g/t** soit **6,7 tonnes**.

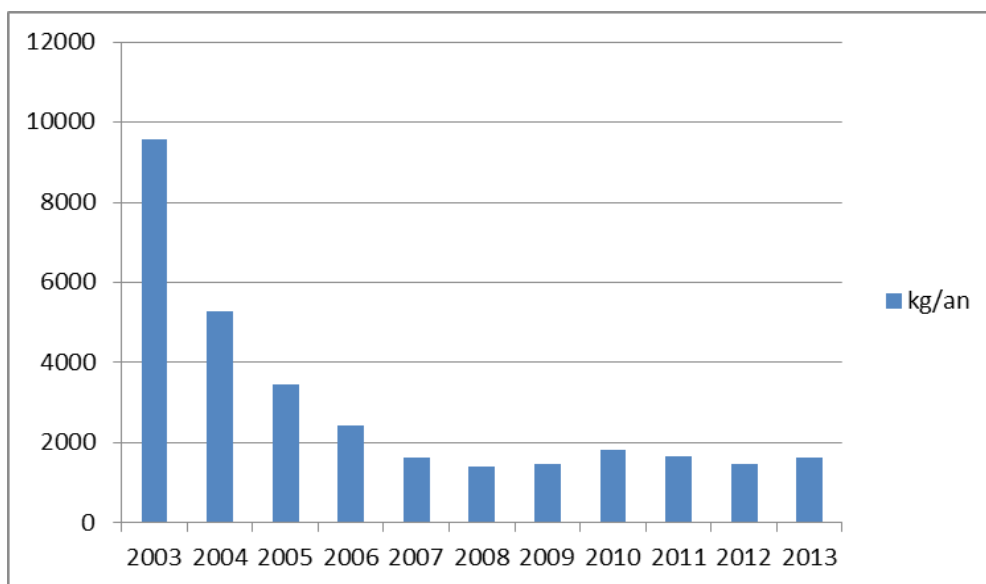
Limite réglementaire = 100 g/t

Bilan environnemental - AIR

Rejets de poussières de PVC

Rejets générés par les installations de séchage du produit.
Mesure en continue sur chacune des cheminées du séchage.

Cumul annuel 2013 sur toutes les lignes : **1 620 kg** ce qui équivaut à une moyenne de **4,3 kg/jour**.



Une plainte enregistrée le 11 avril 2013 de la part d'un riverain pour présence de PVC dans son jardin.

Le riverain a été rencontré à son domicile.

Le numéro de téléphone de la salle de contrôle ICVF lui a été fourni pour appel en cas d'anomalie.

Bilan environnemental - AIR

Rejets de CO2

Rejets liés aux installations de combustion, calculés à partir des consommations en gaz naturel et du facteur d'émission fourni par GRTgaz.

Rejets calculés pour 2013 : 36 730 tonnes.

Forte diminution des quotas gratuits alloués pour la période 2013 – 2020.

Legionnelle

Surveillance des 5 TAR du site par prélèvements et analyses mensuelles.

Analyses effectuées par un laboratoire externe, résultats transmis à la DREAL sur demande et transmission d'un bilan annuel avant le 30 avril n+1.

1 dépassement de seuil 1000 UFC/l en octobre 2013.

Traitement chimique et désinfection de la tour concernée effectuée à réception des résultats + traitement des 4 autres tours à titre préventif.

Renouvellement de l'analyse la semaine suivante sans anomalie.

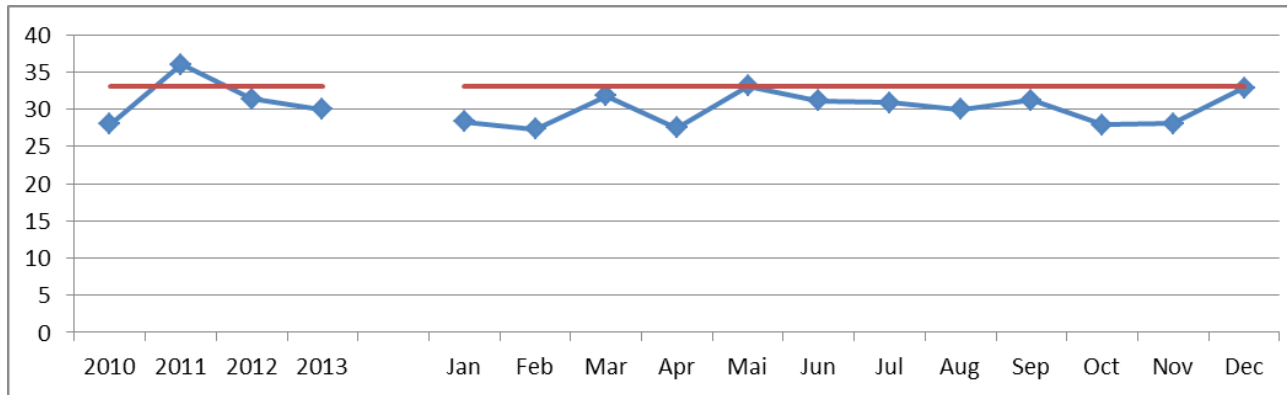
Résultats transmis à la DREAL.

Pour 2014, les résultats seront transmis mensuellement à la DREAL pour répondre aux évolutions réglementaires.

Bilan environnemental - EAU

Rejets aqueux – paramètre MES (Matières en Suspension)

	2010	2011	2012	2013		Jan	Feb	Mar	Apr	Mai	Jun	Jul	Aug	Sep	Oct	Nov	Dec
Conc(mg/l)	28	36	31	30		28	27	32	28	33	31	31	30	31	28	28	33



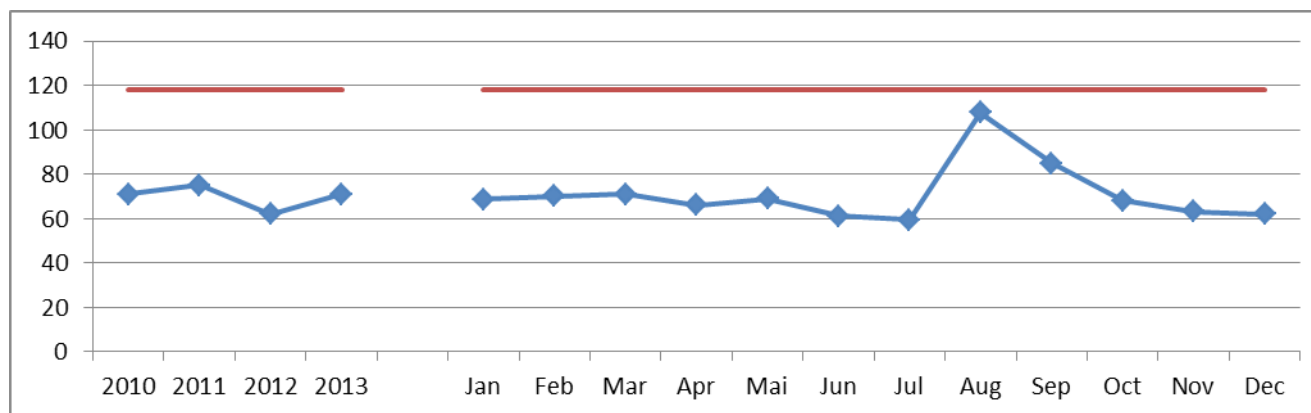
Moyenne annuelle de MES émises en 2013 : **29.8 mg/l** soit un flux annuel de **30,6 tonnes** (84 kg/jour).

Limite réglementaire = 33 mg/l de concentration et 117 kg/jour en flux.

Bilan environnemental - EAU

Rejets aqueux – paramètre DCO (Demande Chimique en Oxygène)

	2010	2011	2012	2013		Jan	Feb	Mar	Apr	Mai	Jun	Jul	Aug	Sep	Oct	Nov	Dec
Conc (mg/l)	71	75	62	71		69	70	71	66	69	61	59	108	85	68	63	62



Moyenne annuelle de DCO émise en 2013 : **71 mg/l** soit un flux annuel de **73,1 tonnes** (200 kg/jour).

Limite réglementaire = 118 mg/l de concentration et 426 kg/jour en flux.

Rejets aqueux – paramètre Chlorures

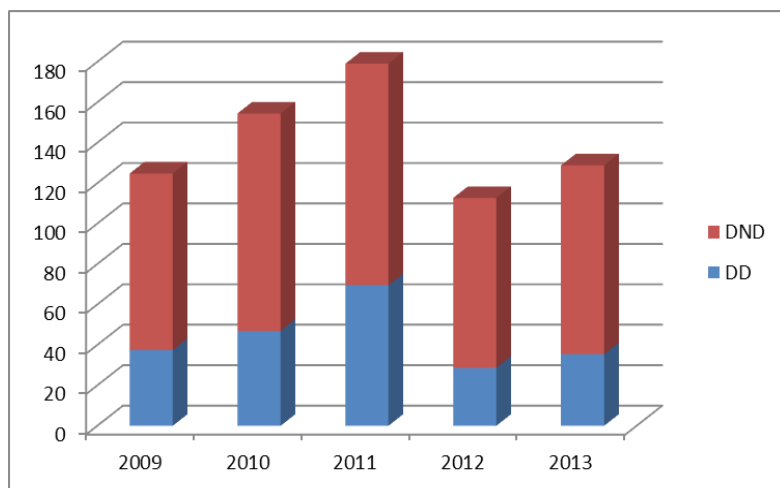
A noter, forte diminution des rejets en chlorures grâce au remplacement de l'atelier de déminéralisation par une osmose inverse.

83 mg/l de rejet moyen en 2013 contre 561 mg/l en 2012.

Limite réglementaire = 2000 mg/l de concentration et 1800 kg/jour en flux.

Bilan environnemental

DECHETS



En 2013 :

35,4 tonnes de déchets dangereux

87,4 tonnes de déchets non dangereux

Les déchets sont évacués par des prestataires spécialisés vers les filières adaptées.

Les déchets dits spéciaux sont suivis par des BSD.

BRUIT

Pas de demandes ou réclamations externes pour bruit.

Pas d'actions particulière sur ce point en 2013.

Programme 2014

La maîtrise des risques industriels fait partie des **objectifs prioritaires** déclinés dans nos Plans d'Actions Prioritaires établis au semestre.

Quelques exemples d'actions programmées en 2014 :

- Terminer la mise en place des sécurités complémentaires suite EDD mars 2012.
- Etude technico-économique.
- Mise à jour du DRPE
- Révision du POI
- Exercice POI
- Travaux de remplacement des diesels incendie
- Formation des équipiers d'intervention (nouveau matériel, modification diesel...)
- Programme de formations et habilitations sécurité
- Campagne annuelle de mesures des émissions fugitives en MVC
- Campagne annuelle de mesures de polluants sur chaudières
- ...