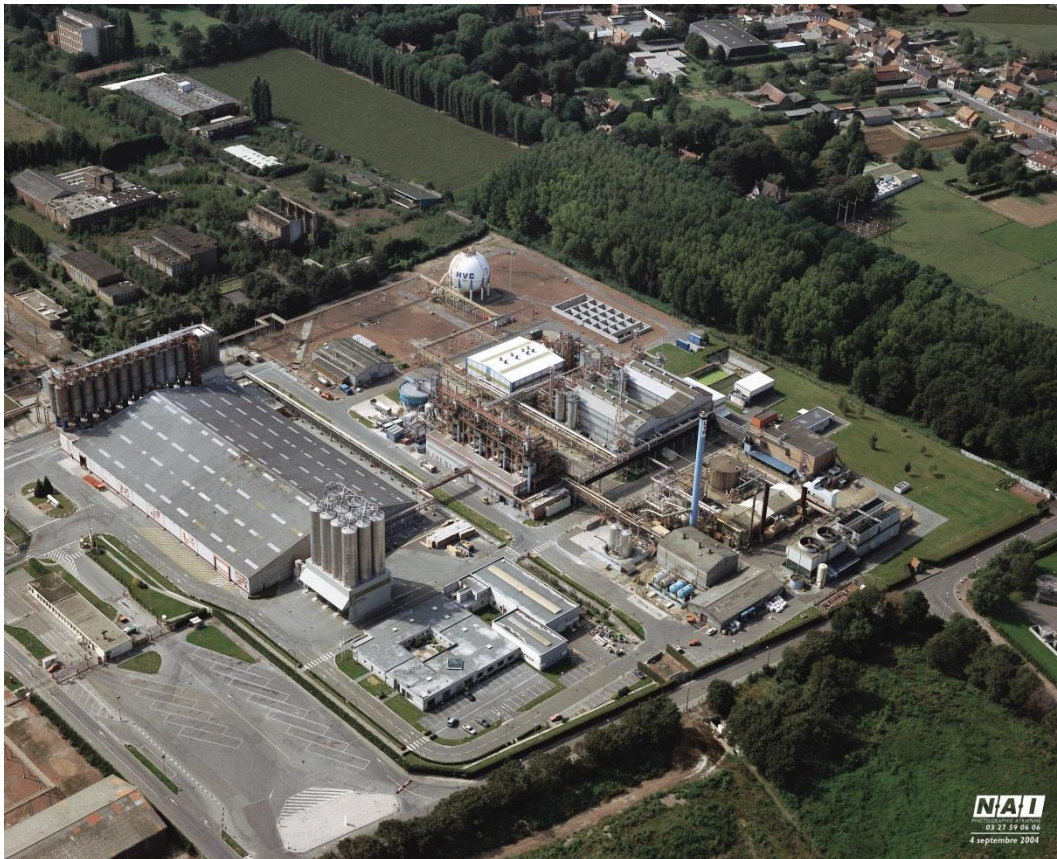


Comité de Suivi de Site

13 septembre 2016



VYNOVA
Mazingarbe

AGENDA

- Bilan des actions de prévention des risques industriels sur 2015
- Investissements et dépenses consacrées à la sécurité
- Bilan annuel du SGS
 - Incidents et accidents
 - Formations à la sécurité
 - Audits internes et externes
- Bilan environnemental 2015
 - Rejets atmosphériques
 - Rejets aqueux
 - Gestion des déchets
- Programme 2016

Prévention des risques industriels – Actions 2015

- Plan d'urgence :
 - Programme de formation des équipiers d'intervention (2 sessions par équipe)
 - Exercice POI annuel.
- Ajout d'explosimètres sur la zone dépotage MVC.
- Lancement du projet d'installation de ridoirs pneumatiques sur la zone dépotage MVC
- Remplacement d'un tronçon de réseau incendie pour fiabilisation réseau.
- Remplacement des brûleurs sur une des chaudières (abaissement NOx).
- Poursuite du programme d'analyse de risques global site (Hazop) prévu sur 2 ans (démarré en décembre 2014).
- Renforcement des consignes sûreté – audit.
- Calculs et restitution des quotas CO2 suivant ETS3.
- Campagnes annuelles de mesures : rejets chaudières, émissions fugitives en MVC, autosurveillance eau...

Investissements / dépenses consacrées à la sécurité

- Ridoirs pneumatiques au dépotage MVC (engagement travaux) : 36 k€
- Remplacement d'une portion de réseau incendie : 150 k€
- Remplacement de matériel Atex : 44 k€
- Remplacement d'une portion du réseau torche (collecte effluents gazeux en cas d'incident) : 49 k€
- Remplacement des brûleurs d'une chaudière : 79 k€ Total : 358 k€

- Mesures des émissions fugitives en MVC : 6,8 k€
- Surveillance des TAR : 5,4 k€
- Personnel spécialisé pour la surveillance sécurité de chantier : 48 k€
- Personnel spécialisé sûreté / intervention : 97 k€
- Achat matériel sécurité / incendie : 24 k€
- Service d'appel automatique POI – PPI : 3.3 k€
- Service météoorage : 2.4 k€
- Sommes consacrées aux vérifications et à l'entretien par des entreprises spécialisées :
 - voies ferrées : 63 k€
 - sprinklers : 13,2 k€
 - Levage : 7,5 k€ Total : 150 k€
 - Electricité : 14,1 k€
 - Appareils à pression : 26,3 k€
 - Incendie – ARI : 17,8 k€
 - Ventilation / aération : 8 k€

Bilan annuel du SGS – Incidents et accidents

111 analyses simplifiées d'incidents ont été remontées en 2015:

28 concernant des anomalies ou incidents à caractère sécurité / santé

9 concernant des incidents relatifs à la sécurité des procédés

24 reportant des anomalies ou incidents liés à l'environnement

Parmi les incidents environnementaux déclarés, beaucoup font état de dépassements de seuils internes reportés par application des fiches réflexes qui appellent reporting à un niveau relativement bas pour favoriser les recherches et améliorations.

50 suite à alerte foudre (check-list de vérification)

10 arbres des causes en découlant avec actions correctives et préventives enregistrées.

La réalisation a été systématique après chaque soin et 2 arbres des causes supplémentaires ont été réalisés pour des presque accidents.

8 analyses détaillées ont également été effectuées pour des incidents qui auraient pu générer des accidents ou des incidents environnementaux (5 accidents sans soin, 2 rejets suite à des dysfonctionnements VGA, un déclenchement d'explosimètre)..

Aucun incident n'a donné lieu à déclenchement du Plan d'Opération Interne.

Bilan annuel du SGS – Actions de formation sécurité

Formation des équipiers d'intervention

Des équipiers d'intervention sont présents dans chaque équipe postée, 3 équipiers sont désignés à chaque poste en plus du chef d'intervention.

43 équipiers d'intervention sont formés par des mises en situation et des formations théoriques à l'utilisation du matériel.

2 séances d'entraînement pour chaque équipe ont été organisées en 2015 :

- Exercice d'intervention dans un local enfumé.
Reconnaissance, transmission des informations, prise en charge d'une victime (3h)
- Théorie et exercice pratique de **port de l'ARI**.
Simulation POI : fuite sur bride sur canalisation d'alimentation MVC de la poly 3 (7h)

Bilan annuel du SGS – Actions de formation sécurité

Sensibilisation annuelle HSE pour l'ensemble du personnel

7 séances réalisées entre mars et juin 2015 (4 h)

Exemples de thèmes abordés : étiquetage et risques produits, théorie incendie et utilisation d'un extincteur, sensibilisation sûreté ...

Accueil des Entreprises Extérieures

94 entreprises intervenantes différentes en 2015.

355 personnes ayant suivi l'accueil HSE obligatoire avant intervention.

73 % des entreprises concernées certifiées ou en cours de certification MASE-UIC.

129 plans de prévention rédigés avec les entreprises avec inspection commune préalable.

Habilitations sécurité

Suivi du programme des habilitations sécurité

- Port du masque à air / ARI
- Accrocheurs de wagons
- Habilitations électriques
- Conduite de chariot élévateur
- SST

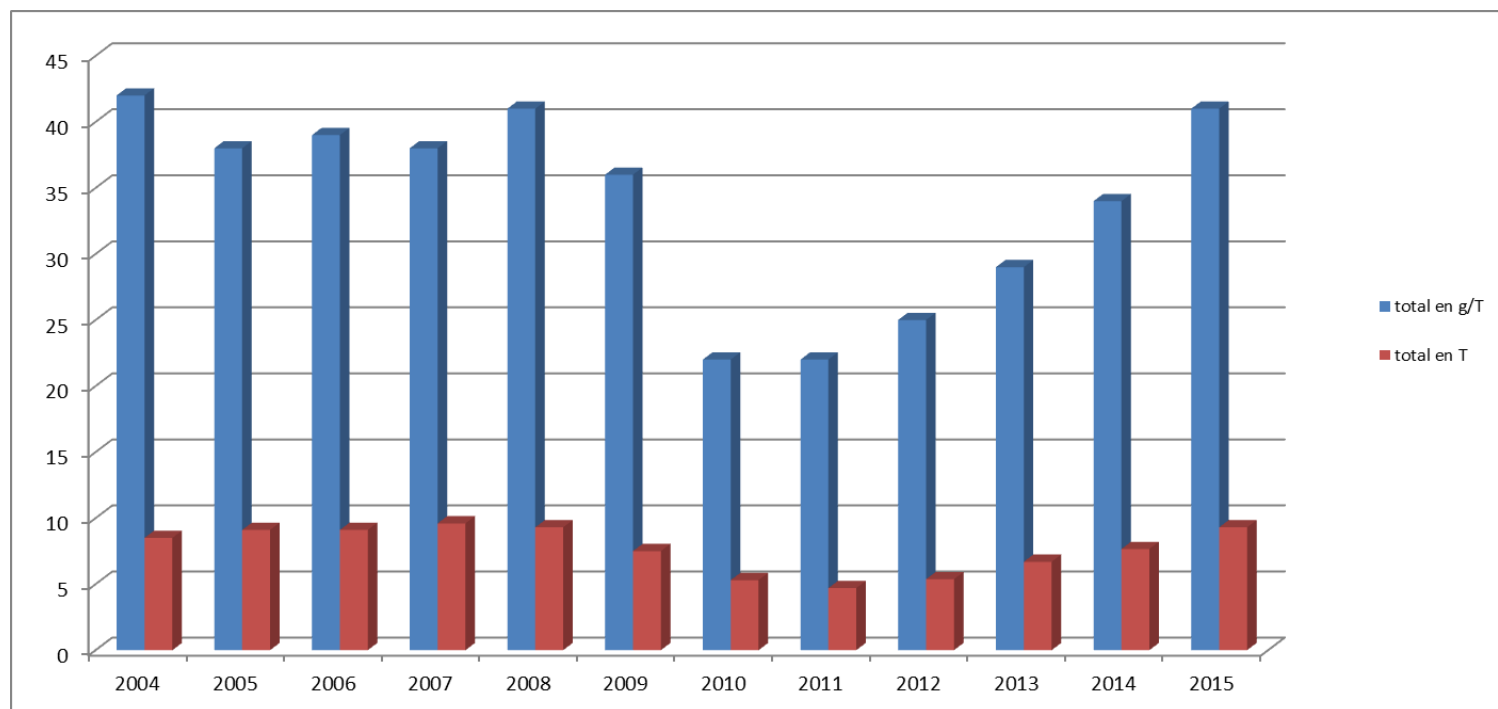
Bilan annuel du SGS – Audits internes et externes

- 4 Audits internes VYNOVA répartis sur l'année 2015.
- 141 tournées HSE (contrôles opérationnels) + 91 causeries sécurité dans les services.
- Audit Bureau Veritas de suivi des certifications QSE du 2 au 4 décembre 2015.
- Visites d'inspection de la DREAL :
 - Le 1^{er} octobre 2015 sur le thème des résultats d'autosurveillance en eau dans le cadre des objectifs fixés par la Directive Cadre sur l'eau .
Arrêté préfectoral complémentaire avec réduction des seuils de rejets.
 - Le 20 novembre 2015 sur le thème de la sûreté et la gestion des situations d'urgence.
4 remarques sans suites administratives.
- Contrôles inopinés annuels DREAL sur les rejets dans l'eau et TAR.
Aucune anomalie relevée lors de ces contrôles.

Bilan environnemental - AIR

Rejets atmosphériques de chlorure de vinyle

	2004	2005	2006	2007	2008	2009	2010	2011	2012	2013	2014	2015
<i>total en g/T</i>	42	38	39	38	41	36	22	22	25	29	34	41
<i>total en T</i>	8,5	9,1	9,1	9,6	9,3	7,5	5,3	4,7	5,4	6,7	7,7	9,3



Moyenne annuelle 2015 des rejets en MVC : **41 g/t** soit **9,3 tonnes**.

Bilan environnemental - AIR

Rejets de poussières de PVC

Rejets générés par les installations de séchage du produit.
Mesure en continue sur chacune des cheminées du séchage.

Cumul annuel 2015 sur toutes les lignes : **2 013 kg** ce qui équivaut à une moyenne de **6,1 kg/jour**.

Aucune plainte n'a été enregistrée sur 2015.

Rejets de CO2

Rejets liés aux installations de combustion, calculés à partir des consommations en gaz naturel et du facteur d'émission fourni par GRTgaz.

Rejets calculés pour 2015 : **38 189 tonnes**.

Forte diminution des quotas gratuits alloués pour la période 2013 – 2020 (18 212 tonnes en 2015).

Bilan environnemental - AIR

Legionnelle

Surveillance des 5 TAR du site par prélèvements et analyses mensuelles.

Analyses effectuées par un laboratoire externe, résultats transmis à la DREAL sur demande et transmission d'un bilan annuel avant le 30 mars n+1.

4 dépassements de seuil 1000 UFC/l sur l'année : mars, juin, septembre et décembre :

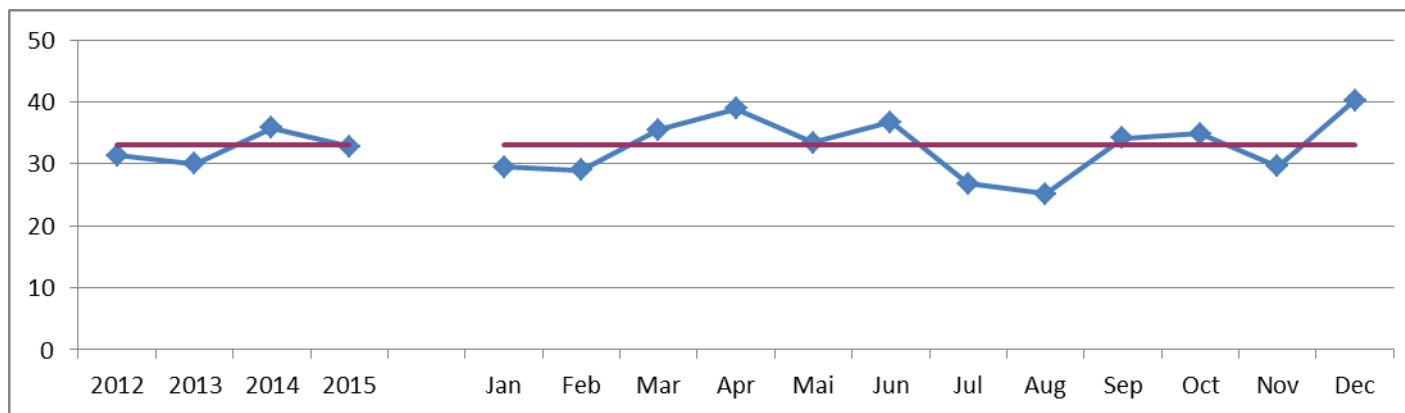
- ✓ Traitement chimique et désinfection de la tour concernée effectuée à réception des résultats.
- ✓ Renouvellement de l'analyse dans les 15 jours sans anomalie.
- ✓ Information de la DREAL et transmission des résultats.

Pas de dépassement enregistré depuis décembre 2015.

Bilan environnemental - EAU

Rejets aqueux – paramètre MES (Matières en Suspension)

	2012	2013	2014	2015		Jan	Feb	Mar	Apr	Mai	Jun	Jul	Aug	Sep	Oct	Nov	Dec
Conc(mg/l)	31	30	36	33		30	29	36	39	33	37	27	25	34	35	30	40



Moyenne annuelle de MES émises en 2015 : **32,8 mg/l** soit un flux annuel de **33,2 tonnes** (91 kg/jour).

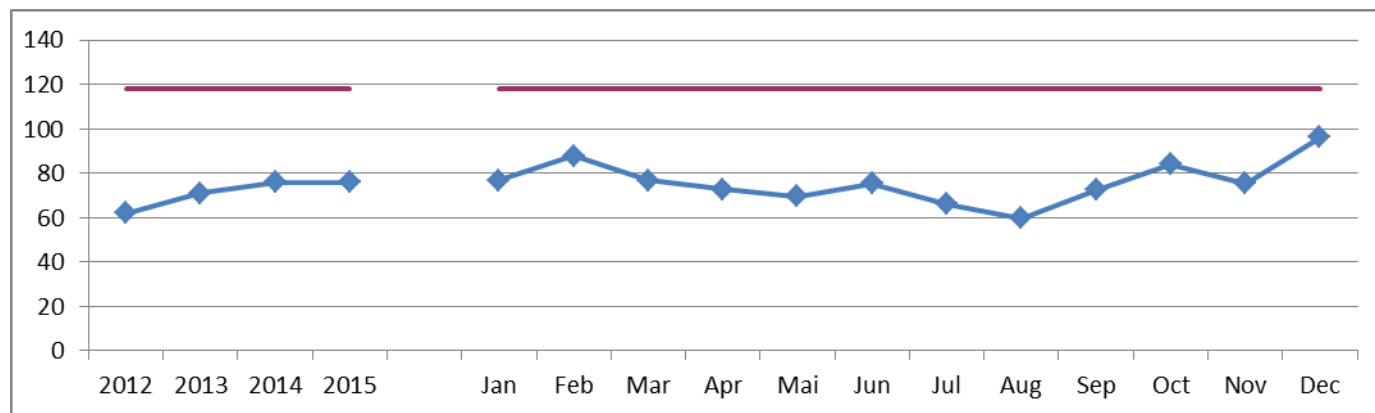
Limite réglementaire = 33 mg/l de concentration et 117 kg/jour en flux.

AP du 23/05/16 : Etude Technico-économique.

Bilan environnemental - EAU

Rejets aqueux – paramètre DCO (Demande Chimique en Oxygène)

	2012	2013	2014	2015		Jan	Feb	Mar	Apr	Mai	Jun	Jul	Aug	Sep	Oct	Nov	Dec
Conc (mg/l)	62	71	76	76		77	88	77	73	70	75	66	60	73	84	75	96



Moyenne annuelle de DCO émise en 2015 : **76,1 mg/l** soit un flux annuel de **76,5 tonnes** (209 kg/jour).

Limite réglementaire = 118 mg/l de concentration et 426 kg/jour en flux.

AP du 23/05/16 : 100 mg/l de concentration et 340 kg/jour en flux.

Rejets aqueux – paramètre Chlorures

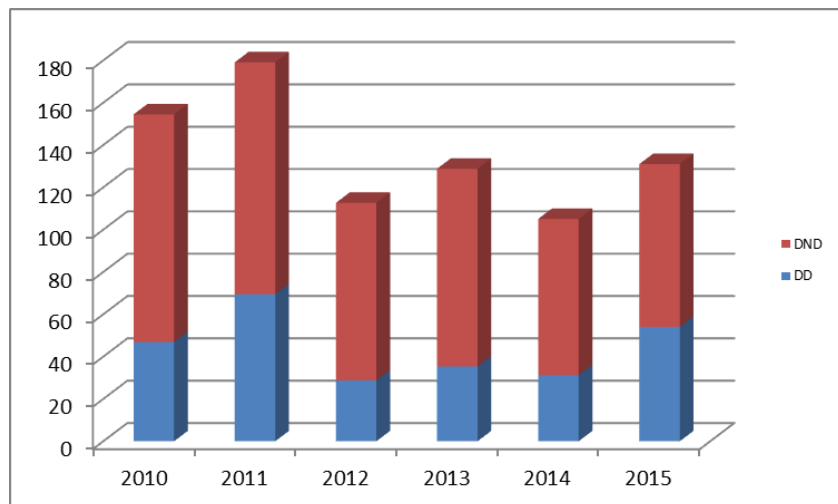
Moyenne annuelle de Chlorures émise en 2015 : **89,9 mg/l** soit un flux annuel de **90,2 tonnes** (247 kg/jour).

Limite réglementaire = 2000 mg/l de concentration et 1800 kg/jour en flux.

AP du 23/05/16 : 150 mg/l de concentration et 400 kg/jour en flux.

Bilan environnemental

DECHETS



En 2015 :

54,1 tonnes de déchets dangereux

76,9 tonnes de déchets non dangereux

Les déchets sont évacués par des prestataires spécialisés vers les filières adaptées.

Les déchets dits spéciaux sont suivis par des BSD.

BRUIT

Pas de demandes ou réclamations externes pour bruit.

Pas d'actions particulière sur ce point en 2015.

Programme 2016

La maîtrise des risques industriels fait partie des **objectifs prioritaires** déclinés dans nos Plans d'Actions Prioritaires établis au semestre.

Quelques exemples d'actions programmées en 2016 :

- Finalisation du projet ridoirs pneumatiques au dépotage
- Exercice POI avec les secours externes
- Formation des équipiers d'intervention
- Programme de formations et habilitations sécurité
- Campagne annuelle de mesures des émissions fugitives en MVC
- Campagnes de mesures de polluants sur chaudières (nouvelles périodicités)
- Programme d'analyse de risques sécurité des procédés globale site
- Poursuite du programme de mise à jour des procédures de contrôle métrologique
- Curage du bassin 3 (lagune de traitement des eaux)
- Etude technico-économique pour réduction des paramètres MES et DBO5 sur les eaux de process
- Remplacement brûleurs seconde chaudière
- Sensibilisation de l'ensemble du personnel à la sûreté
- ...