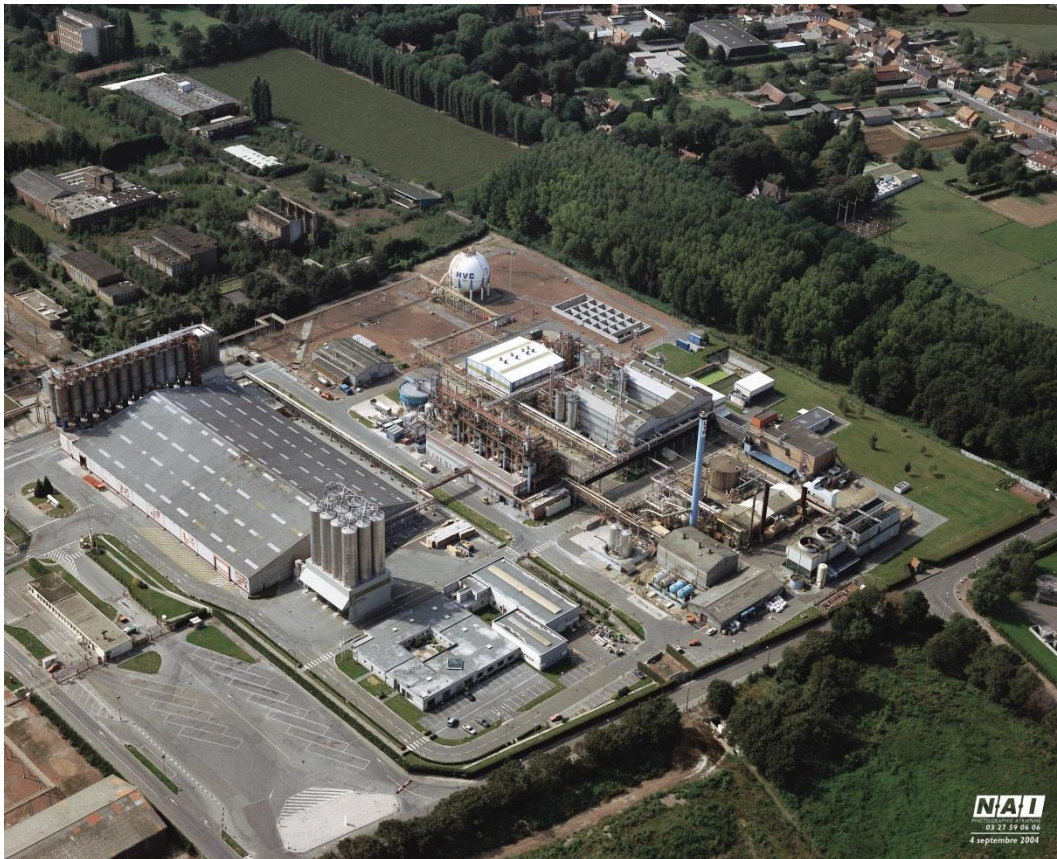


Comité de Suivi de Site

4 Mai 2017



VYNOVA
Mazingarbe

AGENDA

- Bilan des actions de prévention des risques industriels sur 2016
- Investissements et dépenses consacrées à la sécurité
- Bilan annuel du SGS
 - Incidents et accidents
 - Formations à la sécurité
 - Audits internes et externes
- Bilan environnemental 2016
 - Rejets atmosphériques
 - Rejets aqueux
 - Gestion des déchets
- Programme 2017

Prévention des risques industriels – Actions 2016

- Plan d'urgence :
 - Programme de formation des équipiers d'intervention (2 sessions par équipe)
 - Exercice annuel en collaboration avec le SDIS (le 30 novembre)
 - Mise à jour du Plan d'Opération Interne (remis en janvier 2017)
- Finalisation du projet d'installation de ridoirs pneumatiques sur la zone dépotage MVC
- Remplacement du stock d'émulseur rétention sphère MVC (10 m3).
- Fin du programme d'analyse de risques global site (Hazop) prévu sur 2 ans (démarré en décembre 2014).
- Sensibilisation du personnel à la sûreté.
- Recensement SEVESO 3.
- Calculs et restitution des quotas CO2 suivant ETS3.
- Campagnes annuelles de mesures : rejets chaudières, émissions fugitives en MVC, autosurveillance eau...
- Consultations pour l'étude technico économique eau demandée par la Dreal.
- Préparation et lancement du curage du bassin n° 3 (bassin de finition du traitement des eaux de process)

Investissements / dépenses consacrées à la sécurité

- Ridoirs pneumatiques au dépotage MVC (fin des travaux) : 18,7 k€ (36 k€ sur fin 2015)
- Entretien des voies dépotage MVC (changement aiguillages et traverses) : 74,3 k€
- Remplacement de l'émulseur zone sphère MVC : 37,6 k€
- Remplacement de 2 postes sprinklers de l'entrepôt PVC: 11,3 k€ Total : 142 k€

- Mesures des émissions fugitives en MVC : 7 k€
- Surveillance des TAR : 5,4 k€
- Personnel spécialisé pour la surveillance sécurité de chantier : 49,7 k€
- Personnel spécialisé sûreté / intervention : 97,5 k€
- Achat matériel sécurité / incendie : 13,3 k€
- Service d'appel automatique POI – PPI : 3.3 k€
- Service Météorage : 2.4 k€
- Vérifications et entretien par des entreprises spécialisées :
 - sprinklers : 16,2 k€
 - Levage : 7,4 k€
 - Electricité : 28,9 k€
 - Appareils à pression : 60 k€
 - Incendie – ARI : 16,4 k€
 - Ventilation / aération : 6,3 k€Total : 314 k€

Bilan annuel du SGS – Incidents et accidents

105 analyses simplifiées d'incidents ont été complétées en 2016:

25 concernant des anomalies ou incidents à caractère sécurité / santé

28 concernant des incidents relatifs à la sécurité des procédés

26 reportant des anomalies ou incidents liés à l'environnement

Parmi les incidents environnementaux déclarés, beaucoup font état de dépassements de seuils internes reportés par application des fiches réflexes qui appellent reporting à un niveau relativement bas pour favoriser les recherches et améliorations.

26 suite à alerte foudre (check-list de vérification)

8 arbres des causes en découlant avec actions correctives et préventives enregistrées.

La réalisation a été systématique après chaque soin et 3 arbres des causes supplémentaires ont été réalisés pour des incidents relatifs au procédé.

3 analyses détaillées ont également été effectuées pour des incidents qui auraient pu générer des accidents ou des incidents.

Aucun incident n'a donné lieu à déclenchement du Plan d'Opération Interne.

Bilan annuel du SGS – Actions de formation sécurité

Formation des équipiers d'intervention

Des équipiers d'intervention sont présents dans chaque équipe postée, 3 équipiers sont désignés à chaque poste en plus du chef d'intervention.

45 équipiers d'intervention sont formés par des mises en situation et des formations théoriques à l'utilisation du matériel.

2 séances d'entraînement pour chaque équipe ont été organisées en 2016 :

- Connaissance des risques des installations MAXAM.
Présentation des risques et visite (3h)
- Théorie et exercice pratique de **port de l'ARI**.
Simulation POI : intervention sur flaque enflammée (7h)
Ce module a permis de travailler l'utilisation du canon mobile émulseur.

Bilan annuel du SGS – Actions de formation sécurité

Sensibilisation annuelle HSE pour l'ensemble du personnel

7 séances réalisées entre mars et juin 2016 (4 h)

Exemples de thèmes abordés : étiquetage et risques produits, théorie incendie et utilisation d'un extincteur, sensibilisation sûreté, savoir identifier les risques...

Accueil des Entreprises Extérieures

115 entreprises intervenantes différentes en 2016.

390 personnes ayant suivi l'accueil HSE obligatoire avant intervention.

87 % des entreprises concernées certifiées ou en cours de certification MASE-UIC.

137 plans de prévention rédigés avec les entreprises avec inspection commune préalable.

Habilitations sécurité

Suivi du programme des habilitations sécurité

- Port du masque à air / ARI
- Accrocheurs de wagons
- Habilitations électriques
- Conduite de chariot élévateur
- SST

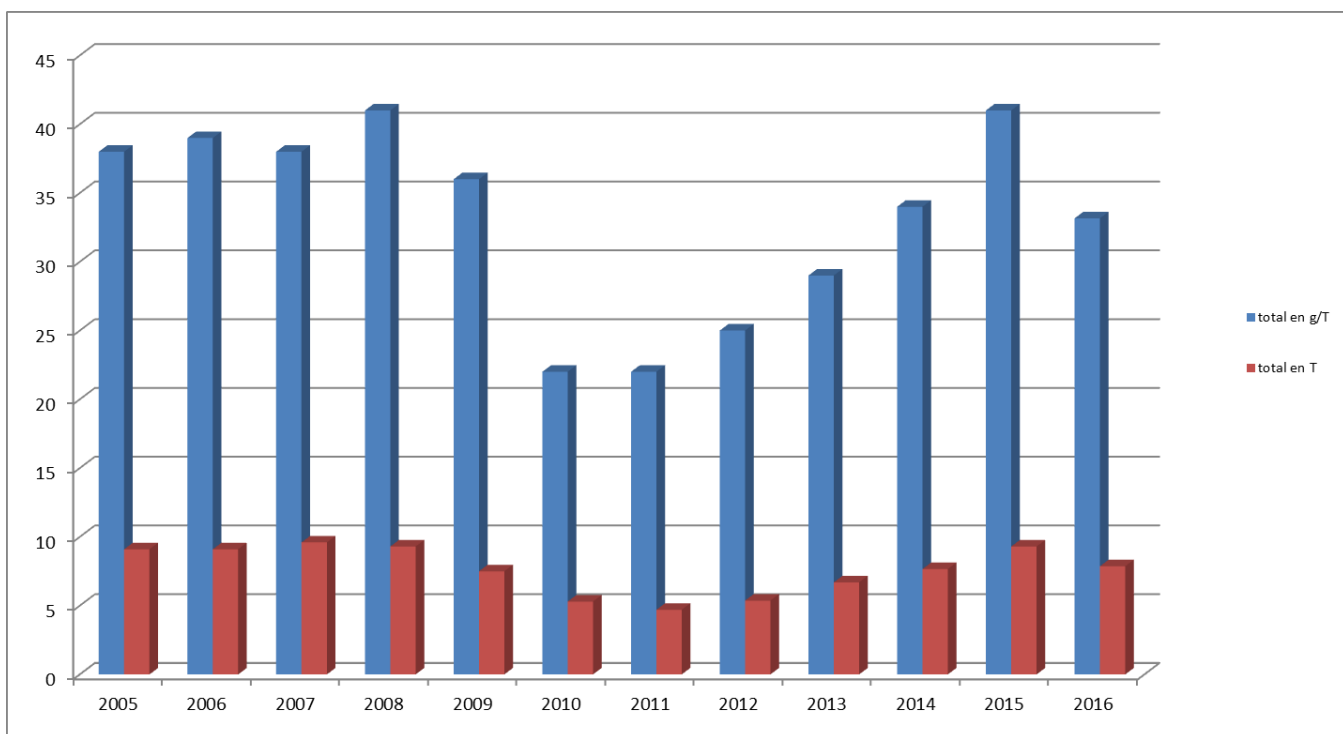
Bilan annuel du SGS – Audits internes et externes

- 3 Audits internes VYNOVA répartis sur l'année 2016.
- 134 tournées HSE (contrôles opérationnels) + 125 causeries sécurité dans les services.
- Audit Bureau Veritas de renouvellement des certifications QSE les 1^{er} et 2 décembre 2016.
Aucune non-conformité relevée.
- Visites d'inspection de la DREAL :
 - Le 23 février 2016 sur le thème de la prévention de la legionellose .
4 remarques sans suite administrative.
 - Le 1^{er} mars 2016 sur le thème de l'application du Règlement REACH.
6 remarques sans suites administratives.
 - Le 16 décembre 2016, visite approfondie sur le thème de la Gestion des situations d'urgence
1 remarque avec proposition de suite administrative du fait d'un retard dans la mise à jour du POI. Le POI a été finalisé et remis fin janvier 2017.
- Contrôles inopinés annuels DREAL sur les rejets dans l'eau et TAR.
Aucune anomalie relevée lors de ces contrôles.

Bilan environnemental - AIR

Rejets atmosphériques de chlorure de vinyle

	2005	2006	2007	2008	2009	2010	2011	2012	2013	2014	2015	2016
<i>total en g/T</i>	38	39	38	41	36	22	22	25	29	34	41	32
<i>total en T</i>	9,1	9,1	9,6	9,3	7,5	5,3	4,7	5,4	6,7	7,7	9,3	7,7



Moyenne annuelle 2016 des rejets en MVC : **32 g/t** soit **7,7 tonnes**.

Bilan environnemental - AIR

Rejets de poussières de PVC

Rejets générés par les installations de séchage du produit.
Mesure en continue sur chacune des cheminées du séchage.

Cumul annuel 2016 sur toutes les lignes : **1 090 kg** ce qui équivaut à une moyenne de **2,9 kg/jour**.

Aucune plainte n'a été enregistrée sur 2016.

Lancement de l'Opération Clean Sweep sur 2016.

Rejets de CO2

Rejets liés aux installations de combustion, calculés à partir des consommations en gaz naturel et du facteur d'émission fourni par GRTgaz.

Rejets calculés pour 2016 : **39 447 tonnes**.

Forte diminution des quotas gratuits alloués pour la période 2013 – 2020 (17 877 tonnes en 2016).



The poster features a blue background with a circular inset showing a close-up of a sandy surface littered with small pieces of plastic debris. The text is in white and yellow, emphasizing the goal of zero plastic loss.

Opération Clean Sweep®
Objectif : zéro perte de granulés !

***Pour ne laisser
que la trace de nos pas !***

VYNOVA est partenaire de l'Opération Clean Sweep®
Nous avons pour objectif de réduire nos rejets de matières plastiques dans l'environnement :
- Pertes de PVC dans nos eaux résiduaires
- Envois de PVC (Cheminées – Chargement – Transport)

 FÉDÉRATION DE LA PLASTURGIE ET DES COMPOSITES

 elipso

 PlasticsEurope
Les producteurs de matières plastiques

Bilan environnemental - AIR

Legionnelle

Surveillance des 5 TAR du site par prélèvements et analyses mensuelles.

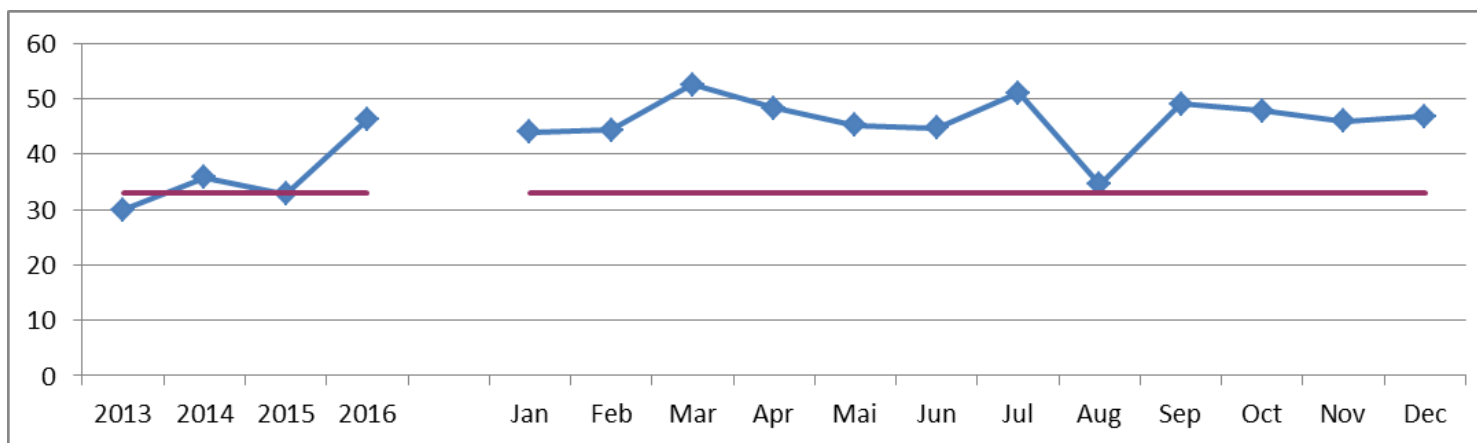
Analyses effectuées par un laboratoire externe, résultats transmis à la DREAL chaque mois et transmission d'un bilan annuel avant le 30 mars n+1.

Aucun dépassement de seuil 1000 UFC/l signalé sur l'année

Bilan environnemental - EAU

Rejets aqueux – paramètre MES (Matières en Suspension)

	2013	2014	2015	2016		Jan	Feb	Mar	Apr	Mai	Jun	Jul	Aug	Sep	Oct	Nov	Dec
Conc(mg/l)	30	36	33	46,2		44	44	53	48	45	45	51	35	49	48	46	47



Moyenne annuelle de MES émises en 2016 : **46,2 mg/l** soit un flux annuel de **44,8 tonnes** (123 kg/jour).

Limite réglementaire = 33 mg/l de concentration et 117 kg/jour en flux.

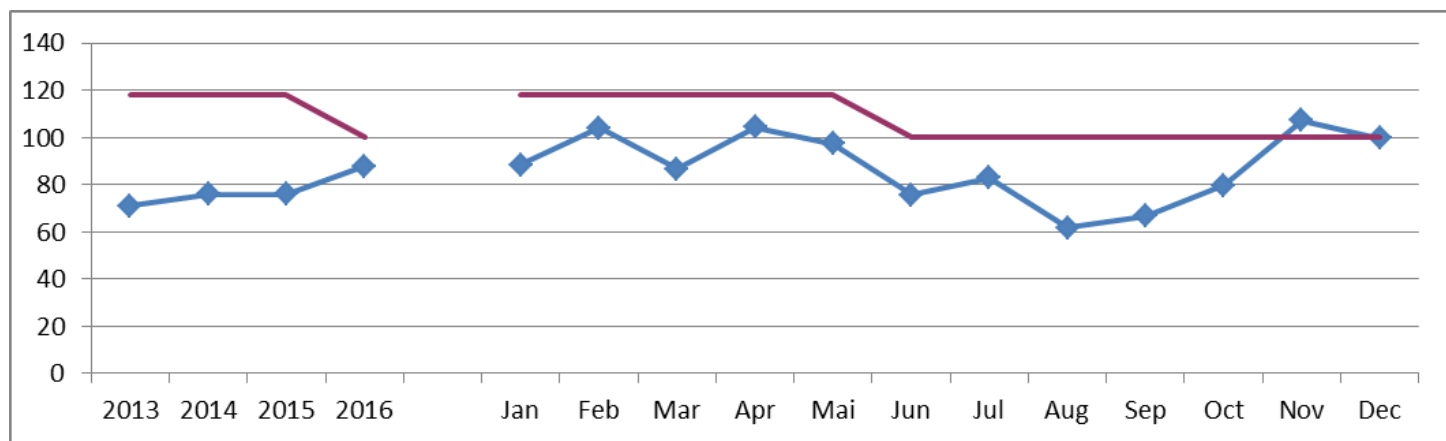
AP du 23/05/16 : Etude Technico-économique.

Décision d'avancer le curage du bassin n°3 : réalisé entre novembre 2016 et mars 2017.

Bilan environnemental - EAU

Rejets aqueux – paramètre DCO (Demande Chimique en Oxygène)

	2013	2014	2015	2016	Jan	Feb	Mar	Apr	Mai	Jun	Jul	Aug	Sep	Oct	Nov	Dec
Conc (mg/l)	71	76	76	88	88	104	87	104	98	76	83	62	67	80	107	100



Moyenne annuelle de DCO émise en 2016 : **87,9 mg/l** soit un flux annuel de **85 tonnes** (233 kg/jour).

Limite réglementaire = 118 mg/l de concentration et 426 kg/jour en flux.

AP du 23/05/16 : 100 mg/l de concentration et 340 kg/jour en flux.

Rejets aqueux – paramètre Chlorures

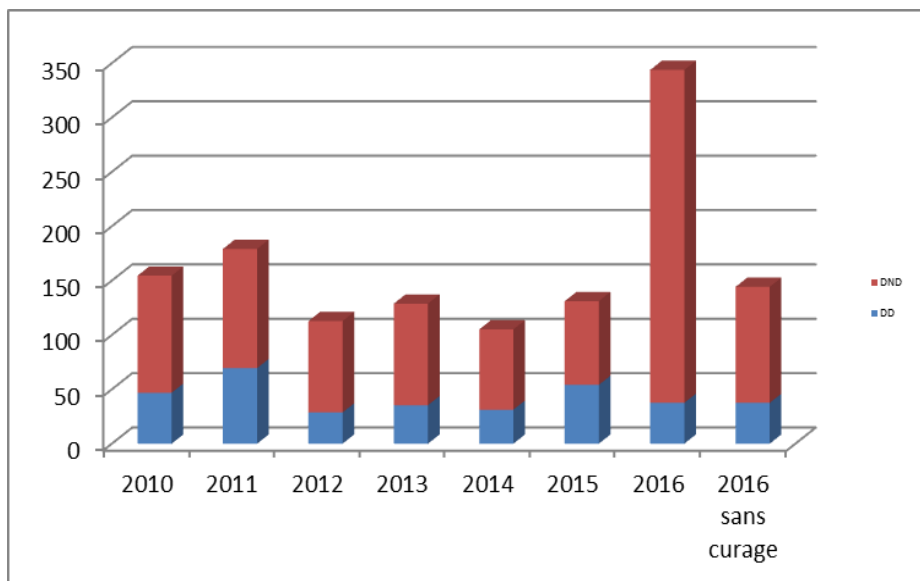
Moyenne annuelle de Chlorures émise en 2016 : **78,2 mg/l** soit un flux annuel de **75,8 tonnes** (208 kg/jour).

Limite réglementaire = 2000 mg/l de concentration et 1800 kg/jour en flux.

AP du 23/05/16 : 150 mg/l de concentration et 400 kg/jour en flux.

Bilan environnemental

DECHETS



En 2016 :

37,5 tonnes de déchets dangereux

306,2 tonnes de déchets non dangereux

dont 199,5 tonnes de boues de curage bassin n°3

Les déchets sont évacués par des prestataires spécialisés vers les filières adaptées.

Les déchets dits spéciaux sont suivis par des BSD.

BRUIT

Pas de demandes ou réclamations externes pour bruit.

Pas d'actions particulière sur ce point en 2016.

Programme 2017

La maîtrise des risques industriels fait partie des **objectifs prioritaires** déclinés dans nos Plans d'Actions Prioritaires établis au semestre.

Quelques exemples d'actions programmées en 2017 :

- Actions d'amélioration relatives à la sûreté
- Exercice POI
- Formation des équipiers d'intervention
- Formation cellule de crise POI
- Programme de formations et habilitations sécurité
- Actions suite aux analyses de risques sécurité des procédés globale site

- Etude technico-économique pour réduction des paramètres MES et DBO5 sur les eaux de procédé
- Curage du bassin 3 (lagune de traitement des eaux) *terminé en mars 2017*
- Campagne annuelle de mesures des émissions fugitives en MVC
- Campagnes de mesures de polluants sur chaudières (nouvelles périodicités appliquées)
- Remplacement brûleurs seconde chaudière
- Actions en lien avec l'Opération Clean Sweep
- ...